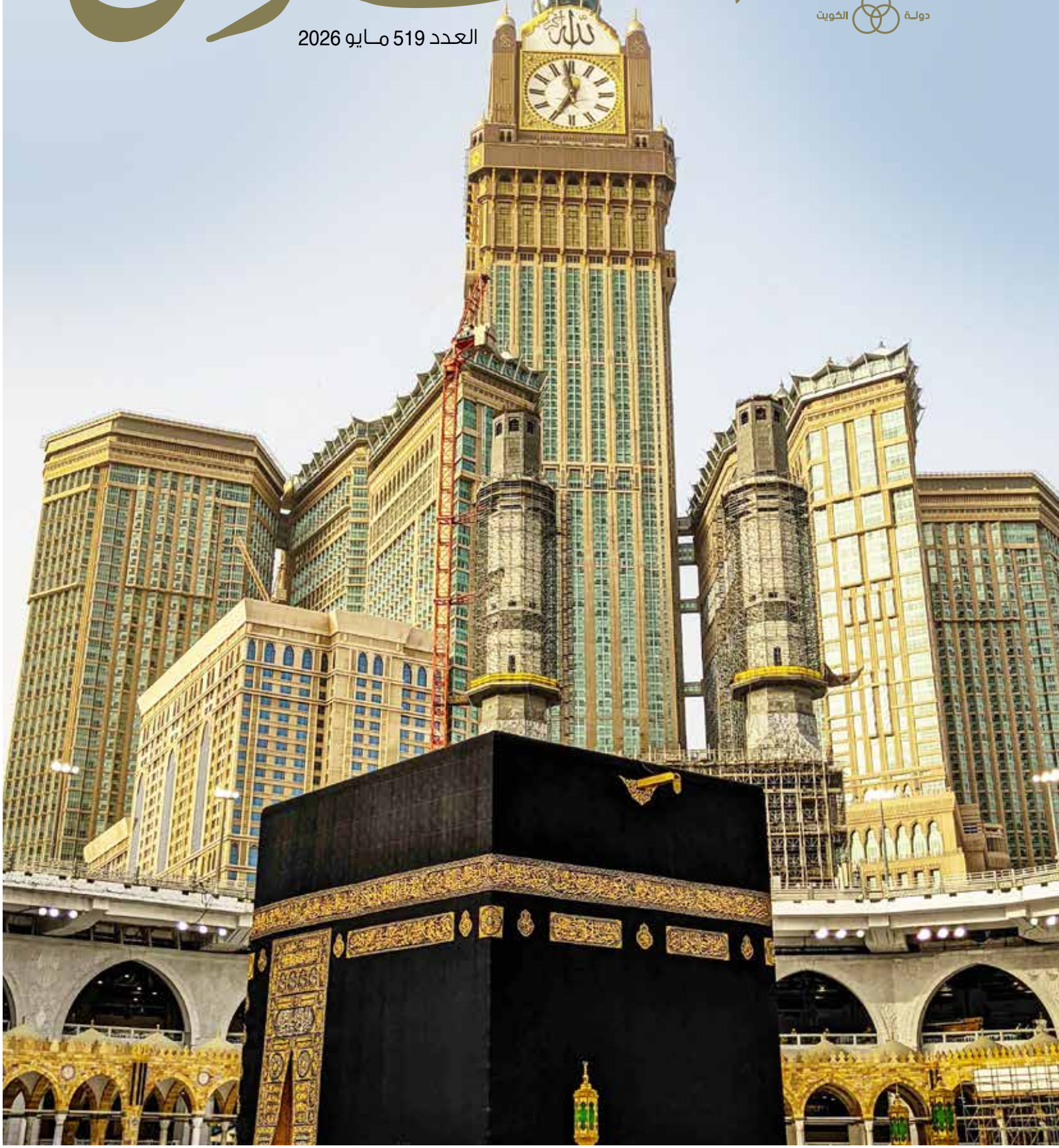


العشرون

مجلة

العدد 519 مايو 2026





المحتويات

03	تهنئة
04	رئيس مجلس إدارة جمعية جابر الأحمد التعاونية الاستهلاكية السيد/ عبدالله بطيحان المطيري
14	رئيس مجلس إدارة جمعية العمرية التعاونية الاستهلاكية السيد/ عيسى زيد العازمي
24	مقال: جمعية صندوق إعانة المرضى: الحزام الناري
32	رئيس مجلس إدارة جمعية الرميثة التعاونية الاستهلاكية السيد / مصطفى عبد النبي سيد حسين العلوي
40	دراسة عن: الإقلاع عن التدخين
46	نائب رئيس مجلة إدارة جمعية العقيلة التعاونية الاستهلاكية م / فيصل عبد الله الزايد
50	أخبار الاتحاد

تصدر عن اتحاد الجمعيات التعاونية الاستهلاكية
دولة الكويت

تم الطباعة في مطبعة أروى

جميع المقالات والآراء المنشورة في مجلة تعبر عن وجهات نظر أصحابها ولا تعبر بالضرورة عن رأي المجلة

التعاون

تصدر عن اتحاد الجمعيات التعاونية الاستهلاكية

رئيسة التحرير
مريم أحمد العوض

العدد 519 مايو 2026

تهنئة

تتقدم المديرية المعينة لاتحاد الجمعيات التعاونية الاستهلاكية

الأستاذة / مريم أحمد جاسم العوض

وجميع العاملين بالحركة التعاونية بأسمى آيات التهاني والتبريكات
إلى حضرة صاحب السمو أمير البلاد

الشيخ مشعل الأحمد الجابر الصباح **حفظه الله ورعاه**

وسمو ولي العهد

الشيخ صباح خالد الحمد الصباح **حفظه الله ورعاه**

وإلى الحكومة الرشيدة والشعب الكويتي الكريم بمناسبة

عزِّ الله على المبتدئين

أعاده الله عليكم وعلى الأمة الإسلامية

بالخير واليمن والبركات

سائلين الله العلي القدير أن يحفظ الكويت

وشعبها من كل مكروه



حدثنا عن الإنجازات التي تم تحقيقها في الفترة السابقة.

وافق مجلس الإدارة على إعادة تطوير السوق المركزي (1)، وذلك استجابةً لكثرة شكاوى المساهمين. كما تم إطلاق تطبيق خاص بالجمعية لتقديم العديد من الخدمات للمساهمين، من بينها خدمة توصيل الطلبات من المتجر بسعر توصيل رمزي.

كذلك تم تجديد وديعة بقيمة مليون دينار كويتي، وإنشاء وديعة جديدة بقيمة نفسها، ليصبح إجمالي ودائع الجمعية 3.5 مليون دينار كويتي. كما تم مباشرة إجراءات شراء مولدات

ما هي أهم أولويات مجلس إدارة جمعية جابر الأحمـد التعاونية؟

تتمثل أولويات مجلس الإدارة في تقديم كافة الخدمات لأهالي المنطقة، بما يعكس الثقة الكبيرة للسادة المساهمين وأعضاء الجمعية العمومية في مجلس الإدارة والإدارة التنفيذية، والعمل على توزيع الحد الأقصى من الأرباح للمساهمين، وتعزيز اطمئنانهم على المركز المالي الراسخ للجمعية، إلى جانب توفير جميع السلع، وتلبية مختلف الاحتياجات والخدمات للمساهمين وأهالي المنطقة، وتسهيل سبل الراحة لهم.



رئيس مجلس إدارة جمعية جابر الأحمـد التعاونية الاستهلاكية السيد/ عبدالله بطيخان المطيري

العمل على توزيع الحد الأقصى من الأرباح للمساهمين وتعزيز المركز المالي الراسخ للجمعية إلى جانب توفير جميع السلع وتلبية مختلف الاحتياجات والخدمات للمساهمين وأهالي المنطقة وتسهيل سبل الراحة لهم.

تطوير الأسواق المركزية أرقام (5 و6 و7)، وطرح فروع استثمارية جديدة لخدمة أهالي المنطقة وتوفير مناطق ألعاب للأطفال داخل الأسواق المركزية وزيادة المبيعات وفتح عدد من الفروع على مدار 24 ساعة إضافة إلى توفير خدمات الصيانة.

تنظيم مهرجانات تسويقية متميزة بصفة دورية على مدار العام، يتم من خلالها تقديم تخفيضات على مجموعة واسعة ومتنوعة من الأصناف مع طرح عروض أسبوعية وشهرية منتظمة على الخضر

توفير كافة سبل الراحة والمساعدة لكبار السن وذوي الاحتياجات الخاصة من توفير مواقف سيارات خاصة لهم والتنبية على البائعين لمساعدتهم في عملية التسوق .



كيف يمكن التفرقة بين الجمعيات التي تعمل بشكل سليم و التي لديها مخالفات؟

لكل مجلس إدارة سياسة واستراتيجية خاصة تهدف الى مصلحة المساهم قد تصيب وقد تخطأ ويوجد جهاز رقابي تابع لوزارة الشؤون يقوم بدوره تجاه مخالفات الجمعيات بالتوجيه والارشاد إلي الاجراءات السليمة.

نحتم في جميع التحديات التي واجهتكم ، ماذا بشأن الجانب التسويقي وإطلاق المهرجانات واستقطاب المستهلكين؟

جمعية مدينة جابر الأحمد التعاونية تسعى دائماً إلى تطوير مستوى تقديم الخدمة للمساهمين وأهالي المنطقة وكذلك رواد الجمعية وفقاً للهدف الذي أنشئت من أجله وقد حققت إنجازات كبيرة

الكويتي حيث توفر إدارة الجمعية له المساحة المناسبة لعرض منتجاته وتمنحهم الأولوية في اعتماد الأصناف وسرعة صرف المستحقات المالية.

ما هي أبرز التحديات التي تواجه العمل التعاوني في الكويت؟

من أبرز التحديات التي تواجه العمل التعاوني مواجهة ارتفاع الأسعار للسلع بكافة أنواعها و ذلك نظرا للوضع الاقتصادي العالمي وما يشهده من تحديات في الوضع الحالي .

في ظل دعم المبادرين هل هناك استفادة للمستهلكين؟

نعم توجد استفادة كبيرة من دعم المبادرين من خلال تقديم منتجاتهم بأسعار تعاونية وبث روح المنافسة والطموح لدى المستهلكين ودفعهم للعمل في مجال المشاريع الخاصة لتكن نواة الخير لمشاريع كبرى.



كوبونات مشتريات بقيمة 50 ديناراً للمساهمين، ودعم السلع الرمضانية بقيمة 250 ألف دينار، وتنظيم بطولة رمضان للمساهمين خلال شهر رمضان.

كما تشمل الخدمات دعم المساجد خلال شهر رمضان من خلال توفير عدد من السلع، إضافة إلى دعم احتياجات المدارس عبر بند الخدمات الاجتماعية.

مع تطور الجمعيات هل يمكن أن تخرج عن الإطار الذي أنشئت من أجله؟

لا يمكن أن تخرج الجمعيات التعاونية من الإطار الذي أنشئت من أجله نظراً لان الجمعيات أنشئت بهدف الخدمة المجتمعية فقط.

هل هناك دعم للمشاريع الصغيرة المنتج الكويتي؟ وما هو نوع الدعم؟

بالطبع يوجد دعم للمشاريع الصغيرة للمنتج

كهرباء للأسواق المركزية، وصيانة شبكة الإطفاء في الأسواق والفروع، وتجديد فرع التموين (1).

ماذا عن الخطة المستقبلية للجمعية؟

تشمل الخطة المستقبلية تطوير الأسواق المركزية أرقام (5 و6 و7)، وطرح فروع استثمارية جديدة لخدمة أهالي المنطقة، وتوفير مناطق ألعاب للأطفال داخل الأسواق المركزية، وزيادة المبيعات بما يعادل 5 ملايين دينار، وفتح عدد من الفروع على مدار 24 ساعة، وتقليل الهدر والمصاريف من خلال عدد من الإجراءات، إضافة إلى توفير خدمات الصيانة.

ماهي أبرز الخدمات التي قدمتها للمساهمين؟

تقدم الجمعية خدمة توصيل المنازل من خلال تطبيقها الإلكتروني، إلى جانب توفير عربات تسوق بأعداد كبيرة داخل السوق المركزي. كما يتم توزيع



ما هي أفضل الحلول للسيطرة على ارتفاع الأسعار؟

الالتزام بالتعاميم الصادرة من قبل اتحاد الجمعيات والمراقبة من وزارة التجارة مع التزام الجمعية بعدم قبول أي ارتفاع أسعار من الشركات بشكل مباشر.

((كلمة أخيرة...))

نوجه كل الشكر والتقدير والاحترام لوزارة الشؤون الاجتماعية على ما تبذله من أجل المصالح العامة، وكذا القائمين على مجلة التعاون وكذا كل التقدير لاتحاد الجمعيات التعاونية للدور الحيوي والفعال وتوصله مع الجمعيات التعاونية.

كيف ترى تعاون اتحاد الجمعيات معكم؟

تعاون بناء ومثمر ودور مهم في قيادة الجمعيات نحو الأفضل ويعمل دائماً على حل مشاكل الجمعيات التعاونية ويقوم أيضاً ببعض الاجتماعات الدورية لسماع آراء وأفكار أعضاء مجالس إدارات الجمعيات التعاونية في كل ما هو يصب في مصلحة هذا القطاع الكبير

ماذا عن كبار السن ، وكيف يتم التعامل معهم في جمعية جابر الأحمد؟

يقوم مجلس الإدارة بتوفير كافة سبل الراحة والمساعدة لكبار السن وذوي الاحتياجات الخاصة من توفير مواقف سيارات خاصة لهم والتنبيه على البائعين لمساعدتهم في عملية التسوق .

عروض خاصة لحاملي بطاقة العائلة للمساهمين، فضلاً عن تنظيم مهرجانات خاصة بالمناسبات الوطنية ومهرجانات شهر رمضان المبارك.

هل هناك تواصل بينكم وبين المساهمين ؟ وما نوع هذا التواصل؟

نعم هناك تواصل مستمر عبر وسائل التواصل الاجتماعي، إلى جانب ذلك، فإن مكتب رئيس مجلس الإدارة ومكاتب جميع الأعضاء مفتوحة لاستقبال الجميع، سواء لتقديم الشكاوى أو طرح المقترحات والحلول.

هل وجود 71 جمعية أمر إيجابي أم سلبي؟

بالعكس يعتبر هذا الرقم مقياس نجاح العمل التعاوني بدولة الكويت ويزيد المنافسة بين الجمعيات في تقديم أفضل الخدمات للمساهمين

نتيجة التخطيط السليم من قبل مجلس الإدارة، وإيماناً منا بتنشيط الحركة الاقتصادية في مختلف الأسواق والفروع التابعة للجمعية والعمل على توفير أفضل السلع الجيدة للمساهمين وزبائن الجمعية بأسعار تعاونية مناسبة وذات جودة عالية لتخفيف الأعباء عن كاهل المستهلك

حدثنا عن المهرجانات داخل الجمعية. وهل يوجد عروض بصفة مستمرة؟

تقوم الجمعية بتنظيم مهرجانات تسويقية متميزة بصفة دورية على مدار العام، يتم من خلالها تقديم تخفيضات على مجموعة واسعة ومتنوعة من الأصناف، تشمل أصنافاً رئيسية مباشرة وأخرى مخزنية.

كما تحرص الجمعية على طرح عروض أسبوعية وشهرية منتظمة على الخضار، إلى جانب تقديم



ورق تنشيف ام بوكس

مقاس 20 سم - 21 جم



200 منديل مزدوج أبيض

مقاس 220 × 210 مم



رحلة العمرة خلال توديع المساهمين

نرحب بهجة التعاون الإعلامية

في البداية نرحب بكم وبجميع متابعي الحركة التعاونية وقرأ مجلتكم الغراء التي تبرز أهمية الدور الذي يقوم به القطاع التعاوني تجاه وطنه وتجاه السادة المساهمين بل وجميع من يعيش على أرض بلدنا الغالي .

ونقدر لكم جهدكم الدائم ونثمن لكم دوركم الإعلامي الذي يقوم به منبركم الإعلامي لطرح العديد من الرؤى والأفكار التي تخص وتخدم الحركة التعاونية وتساهم في تطوير الفكر التعاوني وفقاً لقرارات وزارة الشؤون الاجتماعية المنظمة لعمل التعاونيات، وسعيكم الدؤوب لتوعية جميع منتسبي الحركة التعاونية بها .

ودعوني أؤكد لكم .. أن صدور هذا الطرح المستمر بصفة شهرية منتظمة يعزز الارتقاء بالفكر التعاوني من خلال العديد من الحوارات واللقاءات مع منتسبي الحركة التعاونية بمختلف الجمعيات التعاونية أو مع السادة المسؤولين بوزارة الشؤون الاجتماعية بمختلف إداراتها وكذلك مع عموم مساهمي الجمعيات .

وأسأل الله أن أوفق في لقائي معكم وأن أكون ضيفاً خفيفاً على متابعي مجلتكم وجميع القراء بمختلف أعمارهم وأن يوفقنا بالإسهام ولو بالقليل في تنمية الوعي التعاوني من خلال لقائنا هذا ؛ وأعتذر على الإطالة .. وأترك لكم الكلمة .

حياك الله أستاذ عيسى ومشكور على الإطراء وحفاوة الاستقبال وكرم الضيافة ونشكركم أيضاً على ما أشرتكم له من الدور الذي تقوم به مجلة التعاون لإثراء الفكر التعاوني إجمالاً بكويتنا



رئيس مجلس إدارة جمعية العمرة التعاونية الاستهلاكية

السيد/ عيسى زيد العازمي

ساعين لاستكمال خططنا الموضوعية ودفع مسيرة الإنجازات وطرح المقترحات التي تعزز التطور الذي يسعى إليه المجلس

تجهيز ركن للمزارع الكويتي لتوفير المنتجات المحلية الزراعية وعرضها لجمهور المستهلكين، مؤكداً على دعمنا المستمر للاعتماد على المنتج المحلي

ساعين لاستكمال خططنا الموضوعية ودفع مسيرة الإنجازات وطرح المقترحات التي تعزز التطور الذي يسعى إليه المجلس

نسعى دائماً لتقبل وجهات النظر المطروحة لتعظيم مواطني القوة بالجمعية وخصوصاً من السادة المساهمين فهم الداعم الرئيسي لأي مجلس إدارة وليس مجلسنا فقط

السير في اتجاه متوازي لتطوير البنية التحتية للجمعية بصفة عامة والتوسع في بناء فروع جديدة واستحداث أنشطة في قسيمة المحلات التجارية

أعضاء مجلس الإدارة بالكامل وبتعاقب المجالس واختلاف المناصب ، وتم السير وفق خطط موضوعة تسهم فيها جميع اللجان الرئيسية المنبثقة من مجلس الإدارة بحيث يكون لكل لجنة دوراً تقوم به تشارك في الإسهام بالتنمية المجال الخاصة به فمثلاً : اللجنة الإدارية والمالية تقوم بدراسة جميع الملفات لكافة موظفي الجمعية وطرح المقترحات التي تعزز التطور الذي يسعى إليه المجلس فتحسين أوضاع الموظفين والاستفادة بالكوادر الوظيفية التي لدى الجمعية أكد سيعود بالنفع من حيث تطوير الأداء الأمر الذي ينعكس مستوى الخدمة المقدم للسادة مساهمي الجمعية وهذا ما حدث بالفعل ؛ ثم يأتي دور مجلس الإدارة في مناقشة المقترحات والأفكار للوصول لأنسبها .. وهذا بالقياس على كافة اللجان الأخرى (لجنة المشتريات والتسويق ، لجنة الخدمات الاجتماعية ، لجنة المشروعات الصغيرة) .

فضلاً عن قيام الهيئة الإدارية بعقد الاجتماعات الدائمة مع الجهاز التنفيذي للجمعية ليضع مجلس الإدارة أولاً بأول على كافة المعوقات التي توجهنا كي نسعى لطرح الحلول والعمل على تخطيها .

ونحن نتقبل جمع الأطروحات لمعالجة القصور في بعض الأمور وكيفية تلافيها قدر المستطاع ، ونسعى دائماً لتقبل وجهات النظر المطروحة لتعظيم مواطن القوة بالجمعية وخصوصاً من السادة المساهمين فهم الداعم الرئيسي لأي مجلس إدارة وليس مجلسنا فقط .

أما عن بعض الإنجازات .. فعلى سبيل المثال لا الحصر

- عدد (1) فرع لتوزيع المواد التموينية ويقع بقطعة (5) العمرية .

- عدد (1) فرع لتوزيع أسطوانات الغاز ويقع بقطعة (5) العمرية.

كما قلنا بإجمالي عدد (13) فرع جميعها تُدار إدارة مباشرة من قبل الجمعية ولدينا سوق مركزي واحد فقط وهو سوق العمرية المركزي .

أما بالنسبة للشق الآخر من سؤالكم عن النسبة التقريبية للمبيعات فيما بين الأفرع والسوق فهي تتراوح بين الفروع والسوق (20% أو 25%) : (80% أو 75%) وهذا طبعاً تقريبياً ، ومن البديهي أن تختلف المبيعات أو تتفاوت من فترة لأخرى بحيث ترتفع مبيعات السوق المركزي بالمقارنة بمبيعات الفروع وذلك بسبب العروض الشهرية أو الموسمية التي تقام بالسوق المركزي والتي لا نستطيع تنظيمها بالفروع كما هو الحال بالسوق ويرجع ذلك لصغر المنطقة وقرب القطع بالنسبة للسوق المركزي فمن المنطقي أن يكون النسبة الأكبر للسوق المركزي لما به من وفرة في الأصناف والأنواع وهذا الأمر بالنسبة لفروع البقالات أيضاً .

هذا بخلاف صغر مساحة الفروع التابعة لنا فجمعيتنا وكما تعلمون منشأة منذ 1974 ولم يطرأ عليها توسعات إلا في حدود طفيفة .

حدثنا عن إنجازاتكم كمجلس للإدارة والتي حققتموها لأهالي المنطقة .

منذ أن نجح مجلسنا بالكامل بانتخابات المجلس في عام 2022 وتم الاتفاق على توزيع المهام على

الجمعية ونتمنى أيضاً أن يوفقنا المولى جميعاً لخدمة الحركة التعاونية والسعي لتنميتها وتطويرها كما هو معهود عنها .

كم عدد الفروع التابعة لجمعيتكم وعدد الأسواق المركزية الرئيسية وكم نسبة المبيعات في كليهما وهل تختلف من فترة لأخرى ؟

فروع الجمعية نوعان

(الأول : هي الفروع المباشرة أي التي تدار من قبل الجمعية) .

(الثاني : هي الفروع المستثمرة أي التي تدار من الشركات المستثمرة لها بمختلف أنشطتها) .

فروع الجمعية المباشرة عددها (13) فرعاً هي :

- عدد (5) فروع للبقالات : فكل فرع يخدم قطعة من قطع المنطقة العمرية .

- عدد (1) فرع للوازم العائلية ويقع بمركز الضاحية أسفل مبنى الإدارة .

- عدد (1) فرعاً للمكتبة ويقع بمركز الضاحية أعلى قسيمة البنك التجاري .

- عدد (1) فرع للزهور والنباتات ويقع بمركز الضاحية بمدخل السوق المركزي .

- عدد (1) فرع مركز الخدمات والصيانة المنزلية ويقع بمركز الضاحية خلف مبنى الإدارة .

- عدد (2) فرع مخبز تنور وأحدها يقع بمركز الضاحية والآخر بقطعة (1) .



متابعة السوق واحتياجاته مع الإدارة التنفيذية

للوصول لما يأمله مجلس الإدارة وبتوجيه من السادة المساهمين لتنفيذ مول العمرية ، وكذلك تحقيق النظام السليم، الأمر الذي يتيح لأي مجلس إدارة قادم في المستقبل السير وفق ما هو موضوع لاستكمال المسيرة ، مع الأخذ في الاعتبار أية مقترحات جديدة تتماشى مع القوانين والقرارات المنظمة لعمل التعاونيات والتي يجب أن يتم تطبيقها دون إخلال بالنظام العام وإحداث المرونة التي تتيح بأخذ آراء ووجهات نظر السادة مساهمي الجمعية في المستقبل .

هل نجحتم في جميع التحديات التي واجهتكم ، وماذا عن الجانب التسويقي وإطلاق المهرجانات لجلب واستقطاب المستهلكين بصفة عامة وكسب ثقة المساهم بصفة خاصة؟

دعني أؤكد لكم أنه أمر طبيعي لمجالس الإدارات أن يواجه بعض الصعوبات والعقبات ولكن بفضل الله تعالى وجهود الأخوة رئيس وأعضاء مجلس الإدارة وبتضافر كافة الجهود تغلبنا عليها .

أما بالنسبة لتنظيم المهرجان التسويقي المتنوعة فالجمعية تقوم بصفة دائمة بتنظيم مثل هذه المهرجانات بصورة شهرية، ونسعى دائماً لتفعيل عملية الصرف من خلال بطاقة العائلة ووضع نظام إلكتروني محكم وفعال يخدم الصالح العام .

أيضاً تم تنظيم المهرجان التسويقي لشهر رمضان الماضي وتحديد الأصناف الضرورية والأساسية على الموائد الرمضانية لكل بيت خلال الشهر المبارك وتقديم الدعم اللازم للسادة المساهمين لتخفيف العبء الملحق على كاهلهم ولتسهيل عملية

المحلية الزراعية وعرضها لجمهور المستهلكين ، مؤكداً على دعمنا المستمر للاعتماد على المنتج المحلي .

كما قام مجلس الإدارة بتنظيم وتسيير رحلة عمرة للسادة مساهمي الجمعية بعد انقطاع دام لأكثر من عشر سنوات .

استطاع مجلس الإدارة الحالي أيضاً تقديم الدعم لتنوع وتوفير الخدمات الاجتماعية والترفيهية لموسم الصيف خلال السنوات السابقة فقمنا بتوفير اشتراكات الأندية الصحية الرياضية (معاهد بلاينوم ، معاهد أوكسجين ، ومعهد ديفا للسيدات)، كما وفرنا بطاقات الألعاب المتنوعة بدعم من الجمعية على سبيل المثال (بطاقات كيدزانيا ، بطاقات كويست، بطاقات تك زوون، بطاقات حرب الألوان ، بطاقات ترامبو المختلفة، بطاقات طفل المستقبل، بطاقات فن زوون ، بطاقات بلاي ، بطاقات جيمز لاند .. وغيرها) وحرصنا على التواصل مع المنتجعات والشاليهات لتقديم عروض مناسبة ومميزة للسادة مساهمي الجمعية الراغبين في قضاء أجازتهم مع أسرهم سواء في أوقات العطل بنهاية الأسبوع أو الأيام العادية .. ومازلنا مستمرين في التواصل مع بعض الفنادق لعرض خدماتهم للمساهمين ، مؤكداً لكم أن مجلس الإدارة بالكامل لن يدخر جهداً في سبيل تلبية رغبات السادة المساهمين .

ما هي أولويات العمل لديكم بإدارة الجمعية ؟

الأهم لدينا هو استكمال الخطط الموضوعية

قام مجلس الإدارة بزيادة مبلغ وديعة الجمعية لتكون بمبلغ إجمالي 1950000 دك مليون وتسعمائة وخمسون ألف ديناراً كويتياً بزيادة سبعمائة ألف دينار منذ أن تولى مجلسنا في 2022 .

من جانب آخر استطاع مجلس الإدارة أن يقوم بطرح وتوفير أنشطة جديدة بالمنطقة ومنها :

(فرع ستاريكس - فرع المزيني للصرافة - وفرع للملابس الجاهزة)

كما قام مجلس الإدارة باتخاذ قرار بالتوسعة لفرع المكتبة الكائن بالدور العلوي لقسيمة البنك التجاري وإعادة تجهيزها لخلق المساحات التي تتيح للأخوة المساهمين وزوار المكتبة عموماً التسوق بارتياحيه وهذا ما تم بالفعل حيث تصل مساحة فرع المكتبة إلى ما يقرب من 250 متراً تقريباً .

وعلى جانب قسيمة المحلات التجارية ضمن الخطة الموضوعية لتنفيذ مول العمرية فاستطاعت الجمعية إصدار رخص الهدم للقسيمة تمهيداً لإخطار المستثمرين بإخلاء الفروع للبدء الفعلي في التنفيذ في غضون مطلع السنة المالية الجديدة التي تبدأ في أبريل 2026 .

ومن بعض الجوانب والأنشطة الخدمية والاجتماعية فقامت الجمعية خلال الأعوام الماضية بدعم مهرجان النوير تحت رعاية وزارة الشؤون الاجتماعية واتحاد الجمعيات ونظمت فعاليات لدعم المزارع الكويتي بالمنطقة لمدة يومان السنتين الأخيرتين، وأخيراً وبعد صدور القرار الوزاري رقم (347) لسنة 2025 بشأن ركن المزارع الكويتي قامت الجمعية تجهيز ركن للمزارع الكويتي لتوفير المنتجات



جوله بالسوق مع وفد تجاري من تايلاند لمتابعة الأعمال وتبادل الخبرات



توزيع الهدايا على الطلبة بداية العام الدراسي

الوطني لرعاية وتنمية المشروعات الصغيرة والمتوسطة أرى أن للصندوق دور إيجابي وفعال ، لضرورة انخراط الشباب واستغلال طاقاتهم وقدراتهم والسماح لهم بالاحتكاك بالسوق المحلي دون الانتظار للوظائف الحكومية.. فالتطور لن يأتي إلا من خلال أبناء البلد وأنشد جميع الشباب (المستقبل بأيديكم والكويت تستحق منكم).

هل ترون أنه يمكن التفرقة بين الجمعيات التي تعمل بشكل سليم والتي لديها مخالفات ؟

قطعاً الجمعيات التي تعمل بشكل سليم هي التي تكون ملتزمة ومطبقة لكافة القوانين والقرارات المنظمة لعمل التعاونيات ، أما عن التي عليها مخالفات فقد تكون حادت وانحرفت عن المسار الصحيح لذلك فهناك جهات رقابية مختصة من قِبل وزارة الشؤون الاجتماعية ترصد تلك المخالفات وتتخذ اللازم حيال الجمعية سواءً بوقف معاملاتها أو ما يلزم .

من وجهة نظركم ما هي أفضل السبل للسيطرة على ارتفاع الأسعار ؟

أعتقد أن هناك ضرورة ملحة للإلزام جميع الجمعيات التعاونية بعدم اتخاذ القرارات فردية بشأن قبول زيادة الأسعار تحت أي ظرف من الظروف وذلك منعاً لتضارب واختلاف الأسعار بين الجمعيات، وكذلك الالتزام بالتعاميم والكتب الصادرة من قِبل اتحاد الجمعيات التعاونية الاستهلاكية كي لا نكون ضحية للاستغلال ويجب أن تتفق وتتكاتف جميع الجمعيات وتتحد تحت مظلة واحدة وهي اتحاد

أن يتم تدارك الأمور بصورة أسرع مما كانت عليه في السابق ؛ لكن لازال هناك بعض القصور في التنفيذ ونسأل الله أن يتم معالجتها في القريب العاجل.

ما هي التحديات التي تواجه عمليات التعيينات والترشيح ؟

بالعكس فأنا لا أعتقد أن هناك تحديات تُذكر في ذلك ، ولكن يجب أن تتم جميع التعيينات حسب الكفاءات وبناءً على الخبرات العلمية والعملية في ذات المجال (القطاع التعاوني) ويجب أن يكون المعين أو حتى المرشح ملماً بكل أمور وتداعيات الحركة التعاونية متابعاً لقراراتها الأخيرة .

هل هناك دعم للمشاريع الصغيرة المنتج الكويتي؟ وما هو نوع الدعم؟

بلا شك الجمعية تدعم هذه المشاريع حيث يتم إعفائها من رسوم الدخول وتوفير مساحات عرض (أرفف أو قواطع) للمبشرين دون مقابل مادي (zero cost for shelf space).

وبصفتي مسئولاً بالصندوق الوطني لرعاية وتنمية المشروعات الصغيرة والمتوسطة فإنني حريص على تقديم الدعم لمثل هذه المشاريع وتشجيعها .

من وجهة نظركم هل ترون دور صندوق دعم المشاريع مؤدياً للدور المنوط به؟

حسب وجهة نظري .. وكوني مسئولاً بالصندوق

إيصالها لمستحقيها تمت عملية الصرف من خلال بطاقة العائلة .

أما في العموم .. فيحرص مجلس الإدارة بأن ينظم مهرجاناً على الأقل كل شهر بالتعاون مع مختلف الشركات كما هو متبع ، وتم الاتفاق على أن يكون هناك أصنافاً محددة بكل مهرجان خاصة بالسادة المساهمين تم صرفها ببطاقة العائلة فقط لتفعيل نظام الصرف وإجراء التحديث على بيانات بطاقات العائلة أولاً بأول ليتم حصر الأعداد المستحقة المسجلة بكل بطاقة.

أما عن عروض الخضار والفاكهة فبفضل الله تعالى العروض التي تنظمها الجمعية أسبوعياً مرتين (الأحد - الأربعاء) تلقى سمعة طيبة ورواجاً على مستوى عموم المتابعين لكننا نطمح للمزيد من إرضاء الجمهور ؛ وتم الاتفاق مع الجهاز التنفيذي للجمعية بتنظيم عروض لليوم الواحد تنظم بصفة مستمرة .

ما هي أبرز التحديات التي تواجه العمل التعاوني ؟

كما قلت لكم كل عمل ويجب أن يواجه تحديات وصعوبات وهذا أمر طبيعي ولكن يجب العمل على سرعة معالجته، فمن خلال ما لمستته طيلة فترة عضويتي بمجلس الإدارة أعتقد أن أصعب هذه التحديات طول مدة الدورة المستندية بين الإدارات بمختلف وزارات الدولة ؛ إضافة إلي الخلل الذي يحدث نتيجة فقد البيانات وعدم إحداه ربط بين وزارات الدولة لتسهيل أمور العمل بالجمعيات التعاونية خصوصاً في ظل التطور المعلوماتي والتعامل (أون لاين) فمن الواجب

الجمعيات التعاونية الاستهلاكية ويكون هناك توجه عام بحماية المستهلك من ذلك.

هل وجود أكثر من (71) جمعية تعاونية يُعد أمراً إيجابياً أم سلبياً ؟

أعتقد أن مساحة أي منطقة وعدد ساكنيها وكذلك عدد مساهميها بها ؛ بخلاف حادثة المنطقة تلعب دوراً في تحديد أكان ذلك إيجابياً أم سلبياً ؛ فهناك بعض الجمعيات تخدم منطقة صغيرة بالمقارنة ببعض المناطق الأخرى لكن ذات كثافة سكانية عالية ، فهنا تفاوت مستوى الخدمات المقدمة من الجمعية عن غيرها حديثة الإنشاء الغير مقيدة بالالتزامات باعتبارها منطقة جديدة ، دعنا لا



تكريم المتفوقين من أبناء المنطقه

جديد ، وأيضاً يتم التواصل من خلال إرسال الرسائل النصية عبر جروبات الواتساب الخاصة بالجمعية .

هل من كلمة أخيرة ...

أود أن أعرب لكم عن خالص تقديري وأكرر لكم شكري لإتاحة الفرصة لي من خلال هذا اللقاء بمجلة التعاون وأتمنى أن أكون وفقت في الرد على أسئلتكم واستفساراتكم وأسأل الله لكم جميعاً التوفيق ولوطننا الغالي دوام الأمن والأمان .

ماذا عن الخطة المستقبلية للجمعية ؟

أشرت في بداية لقائي معكم أننا نأمل أن يتم انجاز مشروع مول العمرية الذي يتمثل في عملية (هدم قسيمة الفروع المستثمرة والسوق المركزي) وإعادة بناءهما على طراز راقى وجديد بما يحقق طموحاتنا وطموحات السادة المساهمين ؛ فجمعيتنا أنشئت في مطلع سبعينات القرن الماضي يعني منشأة منذ 50 عام .

فنسأل الله أن نوفق ونحقق هذا الأمل المنشود للجميع ؛ هذا الجانب الأهم، بخلاف السير في اتجاه متوازي لتطوير البنية التحتية للجمعية بصفة عامة والتوسع في بناء فروع جديدة (فرع جديد للتموين ، فرع جديد للوازم للعائلة) بخلاف استحداث أنشطة في قسيمة المحلات التجارية المزمع هدمها وبناءها بأمر الله .

هل هناك تواصل بينكم وبين المساهمين وما نوع هذا التواصل ؟ ...

لله الحمد التواصل يتم مباشرة مع السادة المساهمين فأبواب مجلس الإدارة مفتوحة أمام الجميع ونستقبل الأفكار والمقترحات المقدمة من السادة المساهمين ونعمل على دراستها وتنفيذها إن كانت تخدم الصالح العام فمجلس الإدارة أتى ممثلاً للجمعية العمومية في إدارة الجمعية .

هذا بخلاف تواصلنا الدائم مع المساهمين من خلال زياراتنا الدائمة لدواوين المنطقة وطمأنة السادة المساهمين عن أوضاع الجمعية ودعوتهم لمتابعة حسابات الجمعية على مواقع التواصل الاجتماعي المختلفة بمتابعة شؤون الجمعية ومعرفة كل

في المحاسبة السريعة أمام مكائن الكاشيرية ، فلهم منا الرعاية والتقدير والاحترام .

حدثنا عن المهرجانات داخل الجمعية. وهل يوجد عروض بصفة مستمرة ؟

حقيقةً تسعى لجنة المشتريات والتسويق لإحداث الطفرة النوعية المتمثلة في توفير الأصناف والبدايل عملاً بسياسة مجلس الإدارة في إحداث الفوارق في زيادة المبيعات هذا بخلاف دورها في محاربة غلاء الأسعار وعدم الرضوخ لتنفيذ طلبات أي من الموردین الراغبين في رفع سعر منتجاتهم.

وهذا الشيء عملت به ونفذته فترة تولي لرئاسة لجنة المشتريات والتسويق ، فعادةً تجتمع اللجنة وأعضاءها أو حتى رئيس اللجنة مع الجهاز التنفيذي أسبوعياً مرةً أو مرتين لمتابعة سير الخطة المرسومة لذلك لإحداث الفوارق .

فنحن بالفعل حريصين على إقامة وتنظيم المهرجانات التسويقية عدة مرات شهرياً منها ما هو يخص المتقاعدين وعادةً يكون بعد يوم 10 شهرياً ومنها ما هو الأعم والأشمل ويكون بعد يوم 20 شهرياً ، ولا تقل مدة أي مهرجان عن ثلاثة أو أربعة أيام إتاحة الفرصة للجميع الاستفادة منه ، كما يسهم مجلس الإدارة بدعوة بعض الفروع المستثمرة للقيام بعمل العروض بجانب العروض المباشرة بالسوق والفروع .

وفي العموم .. يتفق رئيس وأعضاء لجنة المشتريات على إحداث التغيير بالاتفاق والتعاون مع مختلف الشركات لخلق التنوع وكذلك لإحداث المنافسة فيما بينها ، ليعود ذلك في الأخير ويصب في صالح المساهم والمستهلك عموماً.

نخوض في الحكم على ذلك ، إلا أنني أرى أنه يوجد اعتبارات واجب وضعها نصب أعيننا قبل الحكم سواء بالإيجاب أو بالسلب .

هل تعتقدون أن اتحاد الجمعيات التعاونية مؤدياً لدوره ومتعاون معكم أو مع الجمعيات التعاونية؟

حقيقةً .. نرى تعاوناً من قبل اتحاد الجمعيات التعاونية ونحن جميعاً كقطاع تعاوني نسعى لتحقيق التواصل ونقل الأفكار وطرح الحلول لتلافي الصعوبات ولتحقق تناقل الخبرات فيما بيننا وبين الجمعيات الزميلة .

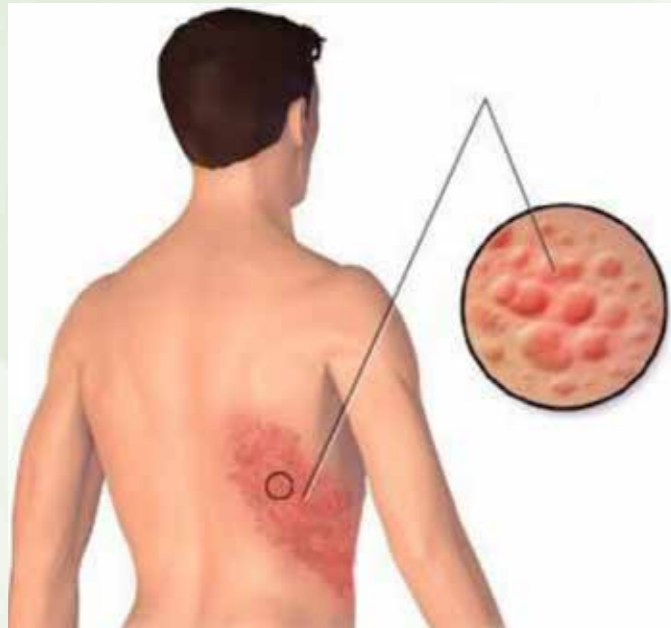
هل هناك عقبات تواجهكم كمجلس إدارة سواء داخلياً أو خارجياً ؟

من الطبيعي أن يكون هناك معوقات أو عقبات ولكننا نسعى قدر المستطاع للعمل على تلافيتها وهذا الأمر سواء من الناحية الخارجية أو حتى من الناحية الداخلية .

ماذا عن كبار السن وكيف يتم التعامل معهم في الجمعية ؟

نعم ولكن ليس لكبار السن فحسب بل وللأخوة ذوي الاحتياجات الخاصة أيضاً لهم التقدير التام والأولوية في كافة الأمور ، وهذا الشيء ليس تفضلاً من قبلنا أو من قبل أي مجلس إدارة ولكن سيراً على النهج المتبع في وطننا الغالي الكويت، وتنفيذاً لتوصيات حضرة صاحب السمو أمير البلاد حفظه الله ورعاه ، فمتوفر مواقف خاصة بهم أمام الأبواب الرئيسية للسوق المركزي ، وكذلك توفير الكراسي المتحركة بالسوق ، فضلاً عن أحقيتهم





كلنا نسمع عن الحزام الناري وبعضنا عانى منه في مرحلة من مراحل العمر، بل والبعض الآخر لم يستطيع تحمل الألم الشديد الذي لطالما سبب الأرق والمعاناة واللحظات القاسية التي ربما أدمعت عيون البعض وربما أسمعت الجيران صوت الصراخ من هذا الكابوس الذي يصعب احتمال أناته.

مرض الحزام الناري الذي يعرف بالإنجليزية باسم Shingles Or Herpes Zoster وبالعربية يُعرف أيضاً باسم الهربس النطاقي أو الحماق النطاقي أو الحلاء المنطقي، أو زنار النار وكلها مرادفات لأسم مرض واحد كثرت مرادفاته لكثرة آلامه وتعدد مشاكله.

والحزام الناري هو مرض يسببه فيروس جدري الماء النطاقي، وهو نفس الفيروس المسؤول عن الإصابة بجدري الماء. ويتسبب مرض الحزام الناري بظهور طفح جلدي يؤثر على الأعصاب، ويرافقه ألم شديد، ويظهر في جهة واحدة من الجسم، على خلاف جدري الماء الذي ينتج عنه ظهور طفح جلدي يسبب الحكة، ويظهر في جزء معين ثم

ينتشر إلى باقي الجسم. ولعل الفرق الجوهرى بين المرضين هو أن جدري الماء غالباً ما يصيب الأطفال وصغار السن بينما يصيب الحزام الناري كبار السن نتيجة إصابة سابقة -ربما عند الصغر- بفيروس جدري الماء الذي ينشط فيما بعد مسبباً تلك الآلام الرهيبة.

هل فكرت يوماً في حماية نفسك من: الحزام الناري؟



إعداد د/ عبد الرحمن لطفي أمين
جمعية صندوق إعانة المرضى



حرقة في جهة واحدة من الجسم، ثم تظهر بعد ذلك بفترة وجيزة بقع صغيرة على الجلد، يتبعها ظهور طفح جلدي، إلا أن بعض الأشخاص قد يعانون من الألم دون ظهور الطفح الجلدي لاحقاً، ويكون الحزام الناري في هذه المرحلة الأولية غير معدياً، وتتضمن بعض الأعراض الأخرى القشعريرة، واضطراب المعدة، والصداع.

ومن خصائص الطفح الجلدي أنه يظهر على هيئة بقع حمراء تسبب الحكّة، ثم حبوب مليئة بالسوائل (نفس شكل حبوب جدري الماء)، يمكن أن تنفجر بسهولة وتخرج السائل، وقد يبدأ لونها بالتحول إلى الأصفر، وتصبح مسطحة، ثم تبدأ بالتحول إلى قشور مع جفافها، وقد يستغرق جفافها أسبوع أو أسبوعين، ثم يستغرق زوال القشور أسبوعين أيضاً. قد يرافق جفاف الحبوب انخفاض في شدة الألم، إلا أنه في بعض الأحيان قد يستمر لأشهر، أو سنوات، وبعد جفاف جميع الحبوب، يقل خطر انتقال الفيروس وتسببه بالعدوى للآخرين بشكل

الخضوع لعمليات زراعة الأعضاء أو نخاع العظم، بالإضافة إلى استخدام الأدوية المثبطة للمناعة مثل الستيرويدات، أو العلاج الكيماوي.

3. الجنس، وجد أن الإناث يصبون أكثر من الرجال.
4. العرق، يعد الأشخاص ذوي البشرة السوداء أقل إصابة بنسبة 50% على الأقل من ذوي البشرة البيضاء.
5. التعرض لضغوط الحياة الشديدة، سواء كانت ضغوط عاطفية، أو ضغوط نفسية أو جسدية، أو التعرض لإصابة جسدية خطيرة.
6. قد تلعب العوامل الوراثية أيضاً دوراً مهماً في الإصابة بالمرض كما دلت الأبحاث والدراسات على ذلك.

أعراضه

تظهر أول أعراض الحزام الناري غالباً على شكل حمى وتعَب عام في الجسم، بالإضافة إلى ألم أو

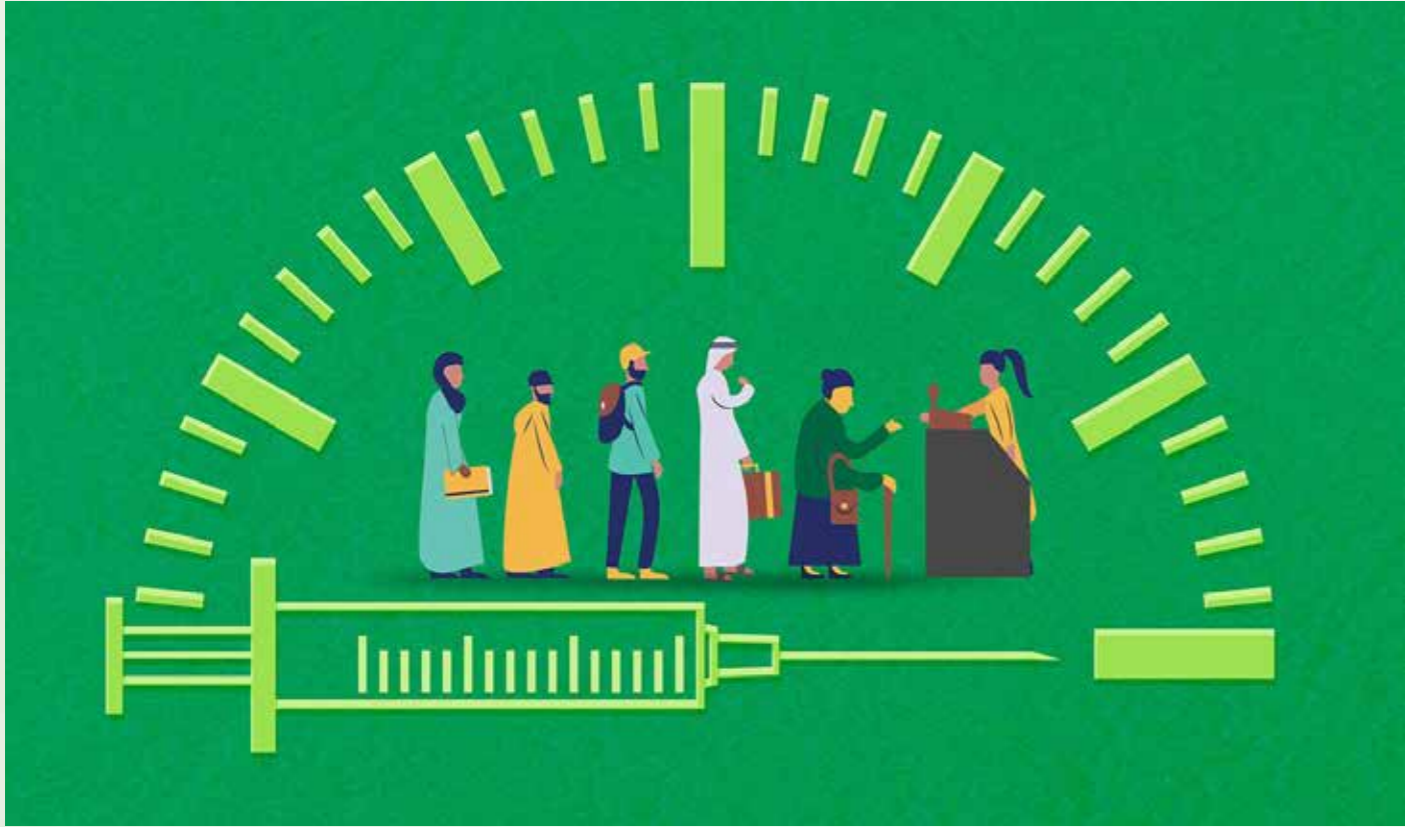
عبر الألياف العصبية إلى الجلد مسبباً بداية الحزام الناري، وظهور الأعراض المرافقة للمرض، ووجد أن أغلب البالغين يعيشون مع وجود فيروس جدري الماء النطاقي في أجسامهم دون تطور المرض، إلا أن واحداً من كل ثلاث بالغين يمكن أن يصاب بالمرض عندما يكبر. وعلى الرغم من عدم معرفة الأسباب الفعلية التي تؤدي إلى استيقاظ الفيروس واستعادة نشاطه، فإن هناك العديد من العوامل التي ربما تزيد من خطر الإصابة مثل:

1. التقدم في العمر، حيث وُجد أنه من بعد بلوغ سن الخمسين قد يبدأ الفيروس في استعادة نشاطه وارتفاع فرص الإصابة به، حيث يبدأ الجسم في هذه السن في مواجهة صعوبة أكبر في محاربة الأمراض المعدية، وقد تبين بالأبحاث والدراسات أن ما يقارب 50% من حالات الإصابة تظهر عند كبار السن فوق 60 عاماً.
2. نقص المناعة، وقد ينتج عن العديد من الحالات المرضية، مثل الإصابة بالسرطان، أو الإيدز، أو



إذاً ما هو مرض الحزام الناري؟ وما هي أسبابه؟

أبرز أسباب الحزام الناري هو الإصابة بفيروس جدري الماء النطاقي والتي تسبب مرض جدري الماء أولاً (وكما ذكرنا في مرحلة الطفولة)، وبعد أن ينهي المرض دورته ينتقل الفيروس إلى الأغشية العصبية بالقرب من الحبل الشوكي والدماغ و ينام لسنوات طويلة بجوار الحبل الشوكي ويبقى هنالك بحالة غير فعالة، ثم يستيقظ فجأة في كثير الأحيان لأسباب غير معروفة ويستعيد نشاطه، ثم ينتقل



هل مرض الحزام الناري خطير؟

في العادة، لا يعتبر الحزام الناري خطيراً، لكن يمكن أن يكون مزعجاً ومؤلماً للغاية. مع ذلك، قد تحدث بعض المضاعفات مثل الألم العصبي ما بعد الحزام الناري، التهابات بكتيرية في الجلد، وفي حالات نادرة قد يؤثر على العينين والجهاز العصبي.

خلاصة القول إن المرض من الأمراض التي يمكن تجنبها بالتطعيم لذلك احرص على اتباع تعليمات طبيبك وراجع المركز الوقائي للاستفسار عن وجود التطعيم الواقعي من هذا المرض المؤلم.

مرض نقص المناعة، ومرض السرطان، أو الإيدز، ومرض أمراض القلب والكلى والرئة المزمنة والأشخاص الذين يخضعون لعمليات زراعة الأعضاء أو نخاع العظم، بالإضافة إلى استخدام الأدوية المثبطة للمناعة مثل الستيرويدات، أو العلاج الكيميائي.

يعتبر مرض الحزام الناري معدياً وخاصةً للآخرين الذين ليس لديهم مناعة، وبالتالي يمكن للأشخاص المصابين المساهمة في وقاية الآخرين من الإصابة عن طريق منع انتشار الفيروس من أجسامهم إليهم، من خلال اتباع بعض الخطوات مثل: تغطية مناطق الطفح الجلدي والحبوب، عدم لمس أو العبث بالحبوب، غسل اليدين وتعقيمهما بشكل مستمر.



هل هناك تطعيم وقائي ضد المرض؟

إن تلقي لقاح جدري الماء أفضل طرق الوقاية من الإصابة بجدري الماء، وما يتبعه من احتمالية الإصابة بالحزام الناري، وعلى الرغم من أن اللقاح لا يحمي بشكل كامل من الإصابة بجدري الماء، إلا أنه فعال بنسبة 90% للحماية من المرض حيث يتم إعطاء اللقاح عند عمر سنة وعند عمر سنتين للأطفال ضمن جدول التطعيمات الأساسية بدولة الكويت.

كما يوصى بالحصول على لقاح الحزام الناري، أو لقاح فيروس الهربس النطاقي، وهو لقاح يساعد على الوقاية من تطور الأعراض الشديدة والمضاعفات الخطيرة للحزام الناري في حالة الإصابة به للأشخاص فوق سن 50 سنة وكذلك الأشخاص تحت سن 50 سنة مما لديهم عوامل خطورة مثل

ملحوظ. قد يستدير الطفح حول العمود الفقري إلى الجذع مثل الحزام أو نصف الحزام لذلك سُمي المرض بالحزام الناري. قد يظهر الطفح أيضاً على الوجه والأذنين، وفي بعض الحالات النادرة قد يظهر على الجزء السفلي من الجسم.

العلاج

لا يوجد علاج يعمل على شفاء الحزام الناري نهائياً، إلا أن هناك بعض العلاجات المتاحة تساعد في حالة استعمالها مبكراً على الوقاية من تطور مضاعفات المرض، وتعجيل سرعة التعافي، حيث يوصى ببدء العلاج خلال 72 ساعة من بدء ظهور الأعراض. ويقوم الطبيب المختص بوصف العلاجات اللازمة للمريض كل حسب حالته.



منظف وملمع زجاج





ما أبرز الأولويات التي وضعتها منذ توليكم رئاسة مجلس الإدارة ؟

منذ تولينا المسؤولية، وضعنا عدة أولويات رئيسية، في مقدمتها المحافظة على استقرار الأسعار، وتوفير السلع الأساسية بشكل دائم، وتحسين مستوى الخدمات داخل الأفرع والأسواق المركزية.

كما ركزنا على رفع كفاءة الأداء الإداري والمالي، وتطوير البنية التحتية، والاستماع المباشر إلى ملاحظات المساهمين وأهالي المنطقة، لأن نجاح الجمعية يبدأ من ثقة الناس بها.

ما الخطط التي تعملون عليها لتطوير الخدمات المقدمة للمساهمين ورواد الجمعية ؟

نعمل حالياً على تطوير تجربة التسوق بشكل

كيف تقيّمون واقع العمل التعاوني اليوم ؟ وما أبرز التحديات التي تواجه الجمعيات التعاونية ؟

يشهد العمل التعاوني اليوم تطوراً ملحوظاً، وأصبح أكثر ارتباطاً بتطلعات المستهلكين وجودة الخدمات وسرعة توفيرها، والجمعيات التعاونية لم تعد مجرد منافذ بيع، بل أصبحت مؤسسات اقتصادية واجتماعية لها دور مباشر في استقرار السوق وخدمة الأهالي.

أما أبرز التحديات، فتتمثل في ارتفاع تكاليف التشغيل، وتقلب أسعار السلع عالمياً، والمنافسة المتزايدة مع الأسواق التجارية الكبرى، إضافة إلى الحاجة المستمرة إلى تطوير الخدمات والتحول الرقمي بما يواكب تطلعات الجيل الجديد من المساهمين والمتسوقين.



رئيس مجلس إدارة جمعية الرميثة التعاونية الاستهلاكية
السيد / مصطفى عبد النبي سيد حسين العلوي

وضعنا عدة أولويات رئيسية، في مقدمتها المحافظة على استقرار الأسعار، وتوفير السلع الأساسية بشكل دائم، وتحسين مستوى الخدمات داخل الأفرع والأسواق المركزية.

للجمعيات التعاونية دور أساسي ومحوري في دعم الأمن الغذائي، فهي تمثل خط الدفاع الأول في توفير السلع الأساسية للمستهلكين

نحرص على توفير خدمات تسهل التسوق على كبار السن وذوو الاحتياجات الخاصة، مثل المواقف المخصصة، وخدمة المساعدة داخل الأسواق ونقاط البيع المختلفة

نطمح أن تكون الجمعية نموذجاً حديثاً ومتطوراً في العمل التعاوني، يعتمد على التكنولوجيا والخدمات الذكية



الجمعية، وليس مجرد خيار إضافي، ونحن نعمل على توظيف التكنولوجيا في مختلف الجوانب، بدءاً من أنظمة المخزون والمحاسبة، وصولاً إلى الخدمات المقدمة للمستهلكين.

ولدينا توجه لتوسيع الخدمات الإلكترونية، مثل التطبيقات الذكية، والدفع الإلكتروني، والاستفسار عن العروض والمساهمات عبر المنصات الرقمية، لأن المستقبل سيكون للجمعية التي تستطيع أن تصل إلى المتسوق أينما كان، وليس فقط عندما يزور نقاط البيع.

كيف تعمل الجمعية على دعم المنتجات الوطنية وتشجيع الموردين المحليين؟

نحن نؤمن بأن دعم المنتج الوطني ليس مجرد شعار، بل واجب اقتصادي واجتماعي، لذلك نحرص على إعطاء أولوية للمنتجات الوطنية متى ما كانت مطابقة للمواصفات والجودة المطلوبة.

كما نعمل على التعاون مع الموردين المحليين، وتخصيص مساحات وعروض للمنتجات الوطنية داخل الأسواق، لأن دعم المنتج المحلي يعني دعم الاقتصاد الوطني وفتح فرص أكبر أمام المشاريع الكويتية.

أما بالنسبة لنقص بعض الأصناف، فنقوم بتعويضه سريعاً أو توفير بدائل مناسبة إلى حين إعادة توريدها.

ولدينا قنوات مباشرة لاستقبال الملاحظات والشكاوى، ونتابعها بشكل يومي، لأن أسوأ شيء بالنسبة لأي متسوق أن يبحث عن سلعة أساسية ثم يخرج وهو يقول: ((واضح أنني أتيت في الوقت الخطأ)).

ما أبرز المشاريع أو المبادرات الجديدة التي تعتمدهم الجمعية إطلاقاً خلال الفترة المقبلة؟

لدينا عدد من المشاريع والمبادرات قيد التنفيذ، من أبرزها تطوير الأفرع الحالية، وافتتاح خدمات جديدة داخل الجمعية، وطرح العديد من الفرص والأنشطة الاستثمارية في جميع الأسواق المركزية ونقاط البيع.

كما ندرس التوسع في الأسواق المتخصصة، وتنفيذ مبادرات مجتمعية وصحية وتعليمية تخدم أهالي المنطقة، إضافة إلى استحداث خدمات التوصيل والتسوق الإلكتروني في المستقبل المنظور.

إلى أي مدى تعتمدهم الجمعية على التحول الرقمي والخدمات الإلكترونية في عملها؟

التحول الرقمي أصبح جزءاً أساسياً من عمل

ما الآليات المعتمدة لديكم لضبط الأسعار والمحافظة على جودة المنتجات؟

نعتمد على عدة آليات، منها المقارنة المستمرة للأسعار مع الأسواق الأخرى، والتفاوض المباشر مع الموردين للحصول على أفضل الأسعار، إضافة إلى تكثيف العروض على السلع الأساسية. أما من ناحية الجودة، فلدينا رقابة يومية على المنتجات، ومتابعة توارخ الصلاحية، والتأكد من مطابقة السلع للمواصفات المعتمدة، وأي منتج لا يحقق الجودة المطلوبة، فمكانه ليس على الرف مهما كان سعره مغريباً.

يشكو بعض المستهلكين أحياناً من ارتفاع الأسعار أو نقص بعض الأصناف، كيف تتعاملون مع هذه الملاحظات؟

نحن نتعامل مع هذه الملاحظات بجدية كاملة، لأن ملاحظات المستهلكين بالنسبة لنا ليست شكوى فقط، بل هي مؤشر يساعدنا على تحسين الأداء والتطوير.

وفي حال وجود ارتفاع غير مبرر في الأسعار، تتم مراجعة المورد فوراً، ومقارنة السعر بالسوق، واتخاذ الإجراء المناسب.

متكامل، سواء من خلال تحديث الأفرع، أو زيادة عدد العروض الترويجية، أو التوسع في الخدمات الإلكترونية.

كما نعمل على تسريع عمليات الدفع، وتوفير خدمة الطلب والتوصيل مستقبلاً، وتطوير برامج خاصة للمساهمين تمنحهم مزايا إضافية، لأن المتسوق اليوم يريد خدمة سريعة وواضحة والقضاء على ظاهرة (طوابير الانتظار).

كيف تنظرون إلى دور الجمعيات التعاونية في دعم الأمن الغذائي وتوفير السلع الأساسية؟

للجمعيات التعاونية دور أساسي ومحوري في دعم الأمن الغذائي، فهي تمثل خط الدفاع الأول في توفير السلع الأساسية للمستهلكين، خصوصاً في أوقات الأزمات أو ازدياد الطلب.

ونحن نحرص على وجود مخزون استراتيجي من السلع الرئيسية، والتنسيق المستمر مع الموردين والجهات المعنية، لضمان عدم حدوث أي نقص أو انقطاع، لأن الأمن الغذائي لم يعد خياراً، بل مسؤولية وطنية.



أين ترون الجمعية بعد خمس سنوات؟ وهل لديك رؤية مختلفة عن الشكل التقليدي للجمعيات التعاونية؟

بعد خمس سنوات ، نطمح أن تكون الجمعية نموذجاً حديثاً ومتطوراً في العمل التعاوني ، يعتمد على التكنولوجيا والخدمات الذكية ، ويقدم تجربة متكاملة للمستهلك .

ورؤيتنا تتجاوز الشكل التقليدي للجمعية ، بحيث تصبح مركزاً خدمياً واجتماعياً واقتصادياً متكامل ، يجمع بين التسوق والخدمات الإلكترونية والأنشطة المجتمعية ، ويكون أكثر قرباً من الناس وأكثر قدرة على مواكبة المستقبل

كلمة أخيرة.

وأخيراً أتقدم بالشكر والتقدير لمجلة التعاون ونثمن جهودكم المبذولة في خدمة العمل التعاوني والاهتمام بقضايا التعاون وما تسعى إليه من تواصل بين الاتحاد وجمعياته للمساهمة في تطوير العمل التعاوني آمليين لهم مزيداً من التقدم والنجاح لما فيه مصلحة الحركة التعاونية .

السكنية ، وزيادة رضا المساهمين والمتسوقين ، كما نعتبر بأن ثناء المساهمين وسكان المنطقة لنا هو وسام فخر واعتزاز لنا .

كما نعتز بتعزيز الشفافية في العمل ، وتحقيق نتائج إيجابية على مستوى الأداء المالي والإداري ، إلى جانب نجاح العديد من المبادرات الاجتماعية والفعاليات والمهرجانات التي لاقت تفاعلاً كبيراً واستحسان مساهمينا أهالي المنطقة الأعزاء .

ما الرسالة التي توجهونها إلى المساهمين والمتسوقين بشأن المرحلة المقبلة ؟

رسالتني إلى المساهمين والمتسوقين بأن الجمعية مستمرة في العمل من أجل خدمتهم وتطوير خدماتها بما يواكب احتياجاتهم ولن نتوانى عن بذل الجهود المتواصلة لتحقيق ما يصبوا إليه مساهمينا وأهالي المنطقة الكرام ، فهم يستحقون الأفضل .

ونعدهم بأن المرحلة المقبلة ستشهد المزيد من التطوير والتنظيم والخدمات الجديدة ، وأنا سنظل قريبين منهم ونستمع إلى آرائهم ، لأن الجمعية ليست مبنى أو سوقاً فقط ، بل هي شراكة حقيقية بين الإدارة والأهالي .

أكثر فقط ، بل التي تترك أثراً وبصمة إيجابية في المجتمع .

هل لديك برامج أو مبادرات مخصصة للشباب أو لكبار السن أو لذوي الاحتياجات الخاصة؟

نعم، لدينا اهتمام خاص بهذه الفئات ونعمل على دعم الشباب من خلال المبادرات التطوعية والبرامج التدريبية ، وتشجيع المشاريع الصغيرة .

أما كبار السن وذوو الاحتياجات الخاصة ، فنحرص على توفير خدمات تسهل عليهم التسوق ، مثل المواقف المخصصة ، وخدمة المساعدة داخل الأسواق ونقاط البيع المختلفة ، وتسهيل الوصول إلى الخدمات .

ونؤمن أن نجاح الجمعية يقاس بقدرتها على خدمة جميع أفراد المجتمع دون استثناء .

ما أبرز الإنجازات التي تعتزّون بها خلال الفترة الماضية ؟

من أبرز الإنجازات التي نفخر بها ، المحافظة على استقرار الأسعار رغم التحديات ، وتطوير مستوى الخدمات ، ورفع كفاءة الأسواق المركزية والفروع المنتشرة في القطر

كيف تصفون علاقتكم مع أهالي المنطقة والمساهمين ؟ وهل تستمعون بشكل مباشر إلى مقترحاتهم ؟

علاقتنا مع أهالي المنطقة والمساهمين علاقة شراكة وثقة وهم الركيزة الأساسية التي نستند عليها في تحقيق الأهداف المنشودة ، والجمعية في الأساس وجدت لخدمتهم . لذلك نحرص على التواصل المباشر معهم من خلال اللقاءات، والزيارات، وعبر وسائل التواصل الاجتماعي، وصناديق الاقتراحات.

ونحن نستمع لكل الملاحظات والمقترحات باهتمام، لأن كثيراً من الأفكار الناجحة بدأت من اقتراح بسيط من أحد المساهمين أو المتسوقين .

ما الدور الاجتماعي الذي تقوم به الجمعية إلى جانب دورها التجاري ؟

للجمعية دور اجتماعي مهم لا يقل عن دورها التجاري ، ونحن نحرص على دعم الأنشطة الثقافية والرياضية والاجتماعية ، والمساهمة في المبادرات الإنسانية والخيرية ، ورعاية الفعاليات التي تخدم أهالي المنطقة وعلى مدار السنة .

كما نؤمن بأن الجمعية الناجحة ليست التي تبيع



والعنصر المسبب للإدمان في دخان السجائر هو النيكوتين، وهو يسبب إدماناً شديداً، وتستغل الشركات المصنعة للسجائر هذا الأمر، فتتلاعب بمستوى النيكوتين في سجائرها كي تضمن إدمان المستهلكين لمنتجاتها.

ويجري إمتصاص النيكوتين بسرعة إلى مجرى الدم، وخلال ثلاثين ثانية من دخول النيكوتين إلى الجسم، يصل إلى الدماغ، وهذا ما يجعل الدماغ يطلق مواد كيميائية خاصة تؤدي إلى الشعور باللذة والطاقة؛ وتسمى هذه المشاعر "النشوة" أو "المتعة" عادةً.

وتزول هذه "النشوة" خلال نصف ساعة، فيشعر المدخن بالاكئاب والتعب؛ وهذا ما يؤدي إلى إشعاله لسجارة أخرى، وتكرر حلقة التنبيه والاكئاب مرة بعد أخرى، مما يؤدي إلى الإدمان.

وبما أن الجسم يتأقلم بسرعة مع النيكوتين، بحيث يخف مفعوله، لذلك يلجأ المدخنون إلى تدخين سجائر أكثر للحفاظ على مستوى "النشوة" نفسه.

ولقد ثبت علمياً أن الرغبة بالنيكوتين تزداد كلما ازداد

مقدمة

يعدّ التوقّف عن التدخين أحد أهمّ الأشياء التي يقوم بها المدخنون لتحسين صحتهم وصحة من حولهم وإطالة أعمارهم.

ويموت ملايين الأشخاص حول العالم كل سنة بسبب الأمراض التي يسببها التدخين، ومن هذه الأمراض السرطان ومشاكل التنفس والسكتات الدماغية، ومشاكل صحية أخرى يسببها التدخين.

والإقلاع عن التدخين ليس بالأمر السهل، ولكن إذا خطت المدخن للقيام بذلك بالطريقة الصحيحة، يمكنه أن يدرك النجاح، تناقش هذه الدراسة مخاطر التدخين والأسباب التي يجب أن تدفعك للإقلاع عنه، كما تشرح لك الأشياء التي عليك تفرّغها، والخطوات التي عليك القيام بها لزيادة فرص النجاح في الإقلاع عن التدخين، وتتضمن الدراسة أيضاً معلومات تدلّك على كيفية التوقّف عن التدخين إلى الأبد.

يحتوي دخان السجائر على آلاف العناصر الكيميائية، ستون منها على الأقل تسبب السرطان.

دراسة عن الإقلاع عن التدخين

إن استعمال التبغ يعد أهم أسباب الموت، ويستطيع الإنسان أن يتفاداه، حيث أن نصف الأشخاص الذين لا يقلعون عن التدخين يموتون في النهاية بسبب المشاكل المرتبطة بالتدخين، إن الإقلاع عن التدخين أمر مهم لصحتك، ويقدم لك العديد من الفوائد، تبدأ دورتك الدموية بالتحسن فور توقّفك عن التدخين، كما يبدأ ضغط الدم بالعودة إلى حالته الطبيعية، حيث تعود حاستا الشم والتذوق أيضاً، ويصبح التنفس أسهل، يمكن أن يساعد الإقلاع عن التدخين لمدة طويلة على العيش فترة أطول، كما أن خطر الإصابة بالسرطان يتناقص مع كل سنة تعيشها من غير تدخين.



في 365 وهو عدد الأيام في السنة الواحدة، سيجد أن المال الذي ينفقه كل عام على التدخين كبير بالفعل. وإذا ضرب هذا العدد في عدد سنوات التدخين، فسيكتشف أن التدخين يكلفه ثروة!

تحديات الإقلاع عن التدخين

بما أن الجسم مدمن النيكوتين، فالتوقف المفاجئ عن التدخين قد يسبب أعراض الامتناع عنه.

وتشمل هذه الأعراض ما يلي:

- العدوانية والانفعالية.
- نفاذ الصبر والتملل والقلق.
- زيادة الوزن أو زيادة الشهية للطعام.
- الشعور بالاكتئاب.
- صعوبة التركيز.

ويجب أن يسأل المدخن الطبيب عن الأدوية التي تساعد على الإقلاع عن التدخين، وبعض الأدوية متوفرة في الصيدليات من دون وصفة طبية، وبعضها لا يُباع إلا بإيراز وصفة من الطبيب.

ويعدّ العلاج البديل عن النيكوتين علاجاً على شكل علكة (لبان) أو منشفة أو رذاذ للأنف أو رقعّة تُستخدم للحدّ من أعراض الامتناع عن النيكوتين، وهي تمنح نسبة قليلة من النيكوتين.

وقد يصف الطبيب أدوية تساعد المدخن على الحدّ من أعراض الامتناع عن النيكوتين.

ويساعد العلاج السلوكي المدخنين على الإقلاع عن التدخين عبر تقديم الاستشارات والعلاج الإدراكي أو المعرفي وجلسات المساعدة الذاتية والكتيّبات الإرشادية المفصلة وخطوط المساعدة الهاتفية.

كما قد يساعد انضمام المريض إلى مجموعة مساندة على الإقلاع عن التدخين؛ ففي تلك المجموعات، يتعرّف على أشخاص مثله يحاولون التوقّف عن التدخين، فيتشاركون التجارب والنصائح والنجاح والفشل.

معدّل الوفيات التي يسببها سرطان الرئة حتّى نسبة خمسين بالمائة تقريباً.

كما تنقص مخاطر الإصابة بأنواع السرطان الأخرى ومخاطر الإصابة بالسكتات الدماغية، فتصبح مشابهة لتلك التي يتعرّض لها غير المدخنين.

ويقلع بعض الأشخاص عن التدخين من أجل أحبائهم؛ فالأشخاص الذين يتعرّضون لدخان التبغ باستمرار، بمن فيهم الأطفال، هم أكثر عرضة للإصابة بالسرطان وأمراض الرئة.

ويصبح الأطفال المعرّضون لدخان المدخنين أكثر عرضة للوفاة بسبب مُتلازمة موت الرضيع المفاجئ والتهابات الرئة ومشاكل الأذن والربو الحاد، ويسمّى هذا الخطر بالتدخين السلبي أو الثانوي.

وأثبتت الدراسات الحديثة أنّ دخان التبغ يترك ترسبات تستقرّ في السجّاد وأسطح الأقمشة، ممّا قد يؤدي إلى مخاطر صحيّة، حتّى إذا لم يكن هناك من يدخن في المكان، وتُعرّف هذه الحالة بالتدخين الثالث (أمّا التدخين الثانوي - كما ذكرنا - فهو عندما يستنشق الآخرون دخان سجائر المدخنين).

ويقلع الكثير من الناس عن التدخين لأنهم يدركون أنّ التدخين ليس أمراً جذاباً؛ فقد كان الناس يظنون في الماضي أنّ المدخن شخص جذاب بسبب ما يشاهدونه في الإعلانات والأفلام السينمائية.

وقد يدخن بعض طلاب المدارس والجامعات عن طريق التقليد، ظناً منهم أنّ ذلك يجعلهم أكثر جاذبية أمام زملائهم، ولكنّ معظم الطلاب أصبحوا يدركون اليوم أنّ التدخين لن يجعلهم جذابين، وأنّ كثيراً من أصحابهم ينفرون من المدخنين.

ويجب أن يقلع المدخن عن التدخين حفاظاً على ماله؛ فالتدخين مضيعة للمال!

وإذا فُكر المدخن في المال الذي ينفقه على شراء السجائر يومياً، فلن يجد أنّه كبير، ولكن عند ضربه



ويسبب التدخين رائحة الفم الكريهة والبقع الداكنة على الأسنان وتجاعيد الوجه.

ولكن للأسف ينتظر بعض الأشخاص تشخيص الإصابة بمرض ما لديهم حتّى يقلعوا عن التدخين، غير أنّ العديد منهم يتداركون الأمر، ويحمون أنفسهم من الإصابة مسبقاً، عبر الإقلاع عن التدخين مُبكراً.

وحين تُقلع عن التدخين، يستعيد الجسم صحته ويُصلح بعض الأضرار التي سببها التدخين لذلك، وينبغي ألا يفوت المدخن الأوان للتوقّف عن التدخين، ومن الأفضل البدء بمعالجة الأضرار اليوم قبل الغد عبر الإقلاع عن التدخين،

وتخفّ نسبة التعرّض لنوبة قلبية بعد أربع ساعات من التوقّف عن التدخين، وخلال ثلاثة أشهر من الإقلاع، يتحسن عمل الرئتين بنسبة ثلاثين بالمائة تقريباً.

وخلال سنة واحدة من لحظة الإقلاع عن التدخين، يضعف خطر الإصابة بمشاكل القلب بنسبة خمسين بالمائة، مقارنة بنسبة الخطر التي يتعرّض لها المدخن إذا استمرّ بالتدخين.

وبعد عشر سنوات من الإقلاع عن التدخين، ينقص

الإجهاد النفسي والجسدي؛ فشعور المدخن بالإجهاد أو الضغط قد يؤدي إلى تدخينه المزيد من السجائر.

وقد يكون الإقلاع عن التدخين أمراً صعباً، ولكنّه أحد أهمّ الأمور التي يمكن للمدخن القيام بها للحفاظ على صحته.

لماذا الإقلاع عن التدخين؟

هناك عدّة أسباب تشجّع المدخنين على اتخاذ الخطوة الأولى نحو التوقّف عن التدخين، وسوف نتعرّف على أكثر هذه الأسباب شيوعاً في هذا القسم.

يقلع معظم المدخنين عن التدخين لأسباب صحيّة؛ فالتدخين مسؤول عن معظم الوفيات التي يسببها سرطان الرئة، كما أنّه مسبب رئيسي للأمراض الرئويّة، مثل النفاخ الرئوي والداء الرئوي المُسدّد المزمن والتهاب القصبات الهوائية.

كما أنّ التدخين هو أحد المسببات الرئيسيّة لأمراض القلب، ويمكن أن يسبب العديد من المشاكل الصحيّة الأخرى، كالعجز الجنسي وفقدان البصر والسكتات الدماغية والجلطات الدمويّة.

ويمكن لمجموعات المساندة أن تكون شخصية أو عن طريق الإنترنت، ولذلك يمكن أن يتعرف المدخن على تلك المجموعات ويستفيد منها، وإذا احتاج إلى بعض المقترحات، يسأل طبيبه أو يبحث في محرّكات البحث مستعملاً تلك الكلمات منتديات التوقّف عن التدخين.

اتخاذ القرار بالإقلاع عن التدخين

ليس الإقلاع عن التدخين بالأمر السهل، ولكن المنفعة تستحق من المدخن تعب المحاولة. والخطوة الأولى التي عليه القيام بها هي اتخاذ القرار بالإقلاع عن التدخين.

ويجب أن يفكر المدخن في الأسباب التي تدفعه للإقلاع عن التدخين، ويكتب هذه الأسباب ويحتفظ بها في لائحة؛ فقد تساعده هذه اللائحة، خاصة إذا شعر باليأس وقرّر التخلّي عن الفكرة.

ويمكن أن يختار المدخن تاريخاً للإقلاع، ويكتبه على روزنامته، ويحاول أن يختار تاريخاً خلال الشهر القادم مثلاً؛ فإذا اختار تاريخاً بعيداً، قد يصعب عليه الالتزام به.

ويمكن أن يخبر المدخن أصدقائه وعائلته عن خطته وتاريخ تنفيذها، وأن يطلب منهم الدعم.

ويمكن أن يحتفظ المدخن بدفتر لتدوين الملاحظات على مدى عدّة أيام، حيث يدوّن الأماكن والأوقات التي يدخن فيها.

وعليه أن يتعرف على الأشياء التي تُشعره بالرغبة في التدخين؛ ثم يفكر ويفرّر ما سيقوم به بدلاً من التدخين في تلك المواقف مثلاً، إذا كان يدخن بعد الفطور كل صباح، يمكنه أن يشرب كوباً من عصير البرتقال بدلاً من ذلك.

نصائح لنجاح الإقلاع عن التدخين

يجد المدخن فيما يلي عشر نصائح للنجاح في الإقلاع عن التدخين:

1. يجب رمي كلّ السجائر وملحقات التدخين، بما فيها الولاعات والمرامد (أي منافض رماد السجائر)؛ فهذه الأشياء قد تزيد من سهولة تراجعها عن الخطّة وليتذكّر المدخن أنه ليس بحاجة إلى مرمدة أو علبة سجائر، فهو من الآن من غير المدخنين!
2. يجب تجنّب أية استثناءات؛ فحتّى تدخين سيجارة واحدة أو نفخة واحدة يقلّلان من فرصة النجاح.
3. يجب القيام بالحركة والنشاط ولذلك لا بدّ من محاولة المشي أو التنظيف أو القيام بأيّ أمر يبقي المدخن متحرّكاً ومشغولاً.
4. يجب شرب الكثير من الماء أو العصير، ولكن مع تجنّب الكافيين أو التخفيف من استهلاكه، لأنّه يؤثّر في الجسم بشكل مختلف بعد الإقلاع عن التدخين، وقد يؤدي إلى الاستسلام لدى الكثير من الأشخاص.
5. في البداية، لا بدّ من محاولة تجنّب الأشخاص والأماكن والمواقف التي قد تدفع إلى التدخين. وبعد فترة من الإقلاع، قد تخفّ لدى المدخن تلك الرغبة بالتدخين، أو قد يشعر بأنّه قادرٌ على التعامل مع تلك المواقف بشكل أفضل.
6. يمكن أن يمنح المدخن نفسه جائزة كلّما نجح في الامتناع عن التدخين.
7. إذا أخفق المدخن ودخّن مرّة، فليتذكّر أنّه لم يخسر كلّ شيء؛ فسيجارة واحدة لن تجعله مدخناً، ولا يعني ذلك أنّه فشل ويمكنه أن يجدّد التزامه بالامتناع عن التدخين، ثم يتوقّف فوراً.
8. إذا انضمّ المدخن إلى مجموعة دعم أو مساندة أو منتدى على الإنترنت للتوقّف عن التدخين، عليه أن يتواصل مع أعضائه كلّما احتاج إلى المساندة.
9. إذا كان المدخن سيستخدم علاج بديلاً عن النيكوتين، فليبدأ به ويلتزم بتفاصيله.

10. إذا استسلم المدخن وعاد إلى التدخين، فيمكنه الإقلاع مرّة أخرى؛ حيث لا يستطيع الكثير من الأشخاص الإقلاع عن التدخين إلى الأبد منذ المحاولة الأولى، بل قد يحتاج الأمر إلى عدّة محاولات قبل الإقلاع نهائياً.

ويجب أن يفكر المدخن في محاولاته السابقة وأن يحاول اكتشاف سبب فشلها، حيث يجري بعض التعديلات على خطّة الإقلاع، ويختار تاريخاً جديداً للمحاولة من جديد.

الخلاصة

يعدّ الإقلاع عن التدخين أحد أهمّ الأشياء التي يقوم بها المدخن للحفاظ على صحّته، وقد يكون الأمر صعباً، ولكنّه ليس مستحيلاً.

للإقلاع عن التدخين فوائد عديدة؛ فهو يمدّ في عمر الشخص، ويحسن من نوعية حياته، ويوفّر ماله، ويحمي أفراد عائلته وأصدقائه من مخاطر التدخين السلبي أو الثانوي.

يزيد تحديداً تاريخ للإقلاع عن التدخين ووضع خطّة لذلك من فرصة النجاح كما تساعد الأدوية ومجموعات المساندة لبعض الأشخاص.

الإقلاع عن التدخين ليس أمراً سهلاً، ولكن يمكن القيام به وهناك أساليب كثيرة للمساعدة على التوقّف عن التدخين.

ومن الجدير بالذكر أنّه إذا لم ينجح المدخن في المرّة الأولى، فلا مبرر للاستسلام؛ حيث يمكن تغيير خطّة الإقلاع وفقاً لتجارب المدخن السابقة الفاشلة إلى أن يكتشف خطّة ناجحة، ولا ينبغي أن يقول بأنّه "فاته قطار الإقلاع عن التدخين، لأنّه من المدخنين القدامى"؛ فمن دواعي الحمد أنّ الجسم يصلح بعض الأضرار عند التوقّف عن التدخين ولذلك يجب أن يركب المدخن قطار الإقلاع، وأن ينتسب إلى الملايين من المدخنين السابقين الذين تركوا التدخين!



داخل الأسواق للإجابة على تساؤلات الجمهور وتوجيههم، مما يمنع انتشار الشائعات.

رابعاً: إجراءات ما بعد الهدوء (التعافي والتقييم)

بمجرد انحسار الأزمة، نبدأ فوراً في مرحلة "التثبيت":
* إعادة ملء المستودعات: تسريع عمليات التوريد لتعويض ما تم استهلاكه في فترة الذروة للوصول لمستويات الأمان السابقة.

* تحليل البيانات: دراسة السلوك الشرائي الذي تم رصده خلال الأزمة لتحديد الفجوات وتطوير الخطط المستقبلية.

* تكريم وتصحيح: تكريم الكوادر التي أثبتت كفاءة، ومراجعة أداء الموردين الذين قصروا في التزاماتهم، لضمان منظومة أكثر قوة في المرة القادمة.

ختاماً.

إن الجمعية التعاونية ليست مجرد سوق للبيع والشراء، بل هي بيت لكل مواطن ومقيم، وبتكاتفنا، ووعينا، وتخطيطنا المسبق، سنظل دائماً قادرين على تجاوز أي تحدٍ بكل ثبات وهدوء.

حفظ الله الكويت وأهلها من كل مكروه

* أنظمة الحجز الآلي: تفعيل تطبيقات "التسوق الموعدى" لتنظيم دخول المستهلكين ومنع التكدس داخل الأسواق.

* تقنين الكميات مؤقتاً: وضع سقف شراء منطقي لبعض السلع الحيوية لضمان وصولها لكل بيت كويتي بعدالة، ومنع الاحتكار أو التخزين غير المبرر.

* الشفافية الإعلامية: تحديث بيانات "المخزون المتوفر" للجمهور بشكل دوري عبر الشاشات داخل الجمعيات ومنصات التواصل، لإيصال رسالة واضحة: "السلع متوفرة للجميع".

ثالثاً: تخفيف الضغط النفسي (إدارة المشهد الذهني)

إن استقرار السوق يبدأ من استقرار نفسية المستهلك. لذا، نعتمد أدوات لامتناس القلق:

* استمرارية العرض البصري: التنسيق مع فرق التعبئة لضمان عدم بقاء الأرفف فارغة ولو للحظات؛ فالمظهر البصري للأرفف الممتلئة هو أقوى مسكن للقلق الجماعي.

* تدريب "فرق الخط الأمامي": تأهيل موظفي الجمعيات على مهارات التواصل تحت الضغط، لامتناس غضب أو قلق المراجعين بابتسامة ومعلومات دقيقة.

* تفعيل "أركان الطمأنة": توفير نقاط معلومات



نائب رئيس مجلة إدارة جمعية العقيلة التعاونية الاستهلاكية

م / فيصل عبد الله الزايد

استراتيجية الاستقرار المستدام لمنظومة العمل التعاوني

الجمعيات لمراقبة مستويات السلع الأساسية لحظة بلحظة، وضمان كفايتها لمدة لا تقل عن 6 أشهر.

* تنوع مصادر التوريد: عدم الاعتماد على مورد واحد أو منشأ واحد، وفتح قنوات مباشرة مع المنتجين المحليين لدعم استدامة التدفقات.

* تطوير البنية التحتية اللوجستية: تحديث المخازن المبردة وتوسيع السعات التخزينية لضمان جاهزية الاستيعاب تحت أي ظرف.

ثانياً: مواجهة الإقبال المفاجئ (إدارة ذروة الطلب)

عند حدوث أي طارئ، يميل السلوك البشري نحو "الهلع الشرائي". هنا يأتي دور الإجراءات التنظيمية الصارمة والذكية:

تعتبر الجمعيات التعاونية في دولة الكويت "صمام الأمان" الحقيقي لأمننا الغذائي والاجتماعي. إن قدرتنا على مواجهة الأزمات لا تقاس فقط برد الفعل لحظة وقوعها، بل بمدى صلابة النظام الذي نبنيه في أوقات الرخاء. واليوم، نضع بين أيديكم خارطة طريق متكاملة لضمان استقرار السوق وحماية المستهلك عبر أربع مراحل أساسية:

أولاً: استباق التوتر (بناء الحصانة قبل الأزمة)

إن أفضل وسيلة لإدارة الأزمة هي "منع وقوعها" من خلال التخطيط الاستراتيجي. نركز في هذه المرحلة على:

* تعزيز المخزون الاستراتيجي: تفعيل برامج الربط الإلكتروني بين كافة الجمعيات التعاونية واتحاد



Original
Pasta
Sauce
صلصة
المعكرونة
الأصلية

التعاون
CO-OP

532g



التعاون
CO-OP

التعاون
CO-OP

FRENCH DRESSING
تتبيلة فرنسية

532g



المديرة المعنية لاتحاد الجمعيات التعاونية مريم العوض تستقبل سفير تونس لدى الكويت لبحث آليات التعاون



لدخول السوق الكويتي، لا سيما في قطاعات المواد الغذائية والمنتجات الاستهلاكية. وأشار إلى أن التعاون مع اتحاد الجمعيات التعاونية الاستهلاكية يمكن أن يفتح آفاق جديدة أمام المنتج التونسي، ويسهم في تعزيز التبادل التجاري بين البلدين.

استقبلت المديرة المعنية لاتحاد الجمعيات التعاونية الاستهلاكية، مريم العوض، سفير الجمهورية التونسية لدى دولة الكويت، محمد كريم بودالي، وذلك لبحث سبل تعزيز التعاون بين الجانبين، وآليات إدخال المنتجات التونسية إلى الجمعيات التعاونية في الكويت. وأكدت العوض أن الحركة التعاونية الكويتية تعد من أبرز التجارب الاقتصادية والاجتماعية في المنطقة، وتمثل منفذاً مهم لتسويق المنتجات إلى جانب دورها في توفير خيارات متنوعة أمام المستهلكين. وأضافت أن الاتحاد يحرص على توسيع قاعدة المنتجات المتوافرة في الجمعيات التعاونية، بما يسهم في تعزيز المنافسة ورفع جودة السلع المطروحة. من جانبه، أشاد السفير محمد كريم بودالي بالتجربة التعاونية الكويتية، مؤكداً أن المنتجات التونسية تمتلك جودة عالية وفرص واعدة

لقاء تعاوني بين اتحاد الجمعيات وجمعية جابر الأحمد



استقبلت المديرة المعنية لاتحاد الجمعيات التعاونية الاستهلاكية، الأستاذة مريم العوض، رئيس مجلس إدارة جمعية مدينة جابر الأحمد التعاونية، السيد عبدالله المطيري، وذلك خلال زيارة ودية لمقر الاتحاد.

وشهد اللقاء نقاشاً تعاونياً تناول عدداً من الموضوعات المرتبطة بالعمل التعاوني، حيث تم استعراض أبرز التحديات والفرص، إلى جانب بحث سبل تعزيز التعاون المشترك بما يسهم في تطوير الخدمات المقدمة للمساهمين.

كما تخلل اللقاء طرح وجهات نظر متعددة حول عدد من القضايا، في إطار من الحوار المباشر الذي يعكس حرص الطرفين على دعم مسيرة العمل التعاوني.

وأكد الجانبان أهمية استمرار التواصل والتنسيق خلال المرحلة المقبلة، بما يعزز من كفاءة الأداء ويرتقي بمستوى الخدمات في القطاع التعاوني.

مسحوق غسيل التعاون

الآن في
الجمعيات
التعاونية



سريع
الذوبان



طيف
سريع